

Skútustaðahreppur, Mývatnssveit 600269-1009

Hlíðavegi 6, 660 Mývatn Iceland s: 464-4163 f. 464-4363, netf. gudrunm@myv.is

Skipulags- og umhverfisnefnd - 07.10.2013

32. fundur

7. október 2013, kl 10:00-12:00

Fundarstaður: Hótel Reynihlíð

Fundarmenn:

Margrét Hólm Valsdóttir

Birgir Steingrímsson

Eyrún Björnsdóttir

Karl Emil Sveinsson

Pétur Snæbjörnsson

Starfsmenn:

Bjarni Reykjalín, skipulags- og byggingarfulltrúi

(fundarritari)

Guðrún M. Valgeirsdóttir sveitarstj. undir lið 1.

Dagskrá:

1. Deiliskipulag þéttbýlis Reykjahlíðar.
2. Deiliskipulag Reykjahlíðar. Tillaga að deiliskipulagi og ósk um breytingu á aðalskipulagi.
3. Hverir austan Námafjalls. Aðal- og deiliskipulag
4. Fagradalsveita. Umsókn um framkvæmdaleyfi vegna lagningar hitaveitu
5. Dimmuborgarvegur, endurbygging. Umsókn um framkvæmdaleyfi.
6. Björk. Umsókn um stöðuleyfi fyrir vinnubúðaeiningar.
7. Stækkun Kröfluvirkjunar. Deiliskipulag
8. Grímsstaðir 4. Umsókn um stofnun íbúðarhúsaloðar.

1. Deiliskipulag þéttbýlis Reykjahlíðar.

S20120204

Tekið fyrir að nýju tillaga að deiliskipulagi þéttbýlis Reykjahlíðar. Á fundinn koma Árni Ólafsson arkitekt og Lilja Filippusdóttir landslagsarkitekt frá Teiknistofu arkitekta Gylfa Guðjónssyni og félögum og gera grein fyrir tillögum að deiliskipulagi þéttbýlis Reykjahlíðar sem þau eru með í vinnslu.

Skipulags- og umhverfisnefnd heimilar áframhaldandi vinnu við deiliskipulagið, þar sem komið verði til móts við þær hugmyndir sem ræddar voru á fundinum. Endurskoðuð tillaga ásamt drögum að greinargerð verði síðan lagðar fyrir næsta fund nefndarinnar 4. nóvember n.k.

2. Deiliskipulag Reykjahlíðar. Tillaga að deiliskipulagi og breytingu á aðalskipulagi. S20120901

Tekið fyrir að nýju tillaga að deiliskipulagi Reykjahlíðar. Málið var síðast á dagaskrá á 31. fundi nefndarinnar 17. september s.l.

Innkomin ný gögn 26. september 2013, tillöguuppdráttur og greinargeð, frá Önnu Margréti Hauksdóttur arkitekt hjá AVH. Þar hefur verið brugðist að nokkru leyti við athugasemdum skipulags- og umhverfisnefndar frá síðasta fundi en þó er ennþá byggingarreit F8 haldið til streitu og jafnframt hluta af reit S1 sem þó hefur verið minnkaður frá fyrri hugmyndum.

Pétur Snæbjörnsson vék af fundi og tók ekki þátt í afgreiðslu málsins.

Skipulags- og umhverfisnefnd felur skipulags- og byggingarfulltrúa að efna til almenns kynningarfundar þar sem tillagan, forsendur hennar og umhverfismat verði kynnt íbúum sveitarfélagsins og öðrum hagsmunaaðilum eins og 4. mgr. 40 gr. skipulagslaga nr. 123/2010 kveður á um.

3. Hverir austan Námafjalls. Aðal- og deiliskiplag. S20130501

Lagðar fram til kynningar tillaga að breytingu á Aðalskipulagi Skútstaðahrepps 2011-2023 frá Teiknistofu arkitekta Gylfa Guðjónssyni og félögum ehf er varðar skilgreiningu á nýju verslunar- og þjónustusvæði við Hveri og jafnframt er lögð fram tillaga að deiliskipulagi viðkomandi svæðis frá Landslagi ehf, landslagsarkitektum.

Skipulags- og umhverfisnefnd gerir ekki athugasemdir við tillögurnar á þessu stigi og heimilar áframhaldandi vinnu samkvæmt því sem skipulagslög nr. 123/2010 mæla fyrir um. Nefndin felur skipulags- og byggingarfulltrúa að koma þeim sjónarmiðum sem rædd voru á fundinum á framfæri við skipulagsráðgjafana.

4. Fagradalsveita. Umsókn um framkvæmdaleyfi vegna lagningar hitaveitu. S20130901

Erindi dags 15. september 2013 frá Ingólfi Jónassyni f.h. Fagradalsveitu þar sem sótt er um framkvæmdaleyfi fyrir hitaveitulögn frá dæluhúsi við Arnarvatn/Gautlönd að Hótel Laxá í Olnbogaás. Með umsókn fylgir loftmynd frá Pro-Ark teiknistofu sem sýnir fyrirhugaða lagnaleið.

Skipulags- og umhverfisnefnd leggur til við sveitarstjórn að erindið verði samþykkt og að skipulags- og byggingarfulltrúa verði falið að gefa út framkvæmdaleyfið þegar umsögn Umhverfisstofnunar og samþykki landeigenda liggur fyrir.

5. Dimmuborgavegur, endurbygging. Umsókn um framkvæmdaleyfi.

S20130902

Erindi dags 27. september 2013 frá Gunnari H. Guðmundssyni, svæðisstjóra, f.h. Vegagerðarinnar þar sem óskað er eftir framkvæmdaleyfi til breikkunar og lagfæringar á Dimmuborgarvegi (884) í Mývatnssveit skv. 13. gr. skipulagslaga nr. 123/2010. Núverandi vegur er á Aðalskipulagi Skútustaðahrepps 2011-2023.

Úrskurður Skipulagsstofnunar hefur ekki enn borist og því er óskað eftir framkvæmdaleyfi með fyrirvara um að ákvörðun Skipulagsstofnunar verði sú að framkvæmdin teljist ekki matsskyld.

Óskað er eftir að afgreiðslu málsins verði hraðað og að framkvæmdaleyfið verði afgreitt um leið og ákvörðun Skipulagsstofnunar hefur borist svo mögulegt verði að hefja framkvæmdir haustið 2013 eins og gert hefur verið ráð fyrir í áætlunum Vegagerðarinnar.

Skipulags- og umhverfisnefnd mælist til þess við Vegagerðina að gert verði ráð fyrir göngu/hjólaleið í vegöxl meðfram veginum. Að öðru leyti leggur nefndin til við sveitarstjórn að erindið verði samþykkt og að skipulags- og byggingarfulltrúa verði falið að gefa út framkvæmdaleyfið þegar lögformlegum skilyrðum hefur verið fullnægt.

6. Björk. Umsókn um stöðuleyfi fyrir vinnubúðaeiningar.

ST20131002

Erindi dags. 23. september 2013 frá Þórhalli Kristjánssyni, Björk, þar sem hann sækir um stöðuleyfi til eins árs fyrir allt að 16 vinnubúðaeiningar sem raðað yrði í tvo skála hlið við hlið í krika sunnan við Hrossaborg austan við Sandatún, þar sem áður var kartöflugarður. Stærð hverrar einingar er 7,4 x 2,5 m. Með umsókn fylgja tvær ljósmyndir sem sýna fyrirhugað geymslusvæði.

Skipulags- og umhverfisnefnd getur ekki fallist á erindið þar sem svæði það sem hér um ræðir er ekki skilgreint sem geymslusvæði á samþykktu aðalskipulagi og mælist til þess við umsækjanda að hann finni annað svæði þar sem gert sé ráð fyrir slíkri starfsemi.

7. Stækkun Kröfluvirkjunar. Deiliskipulag

S20120601

Tekið fyrir að nýju. Málið var áður á dagskrá á síðasta fundi skipulags- og umhverfisnefndar 17. september s.l. en þá fól hún skipulags- og byggingarfulltrúa að samræma sjónarmið nefndarinnar og sjónarmið Landsvirkjunar vegna svara við athugasemdum sem bárust á auglýsingartímanum áður en deiliskipulagstillagan yrði endanlega afgreidd úr nefndinni.

Tillaga að deiliskipulagi Kröfluvirkjunar var auglýst samkv. 1.mgr. 41.gr. skipulagslaga nr. 123/2010 frá og með 2. apríl til og með 14. maí, og var hægt að skila inn athugasemdum á þessum tíma. Sveitarstjórn framlengdi síðan þann athugasemdarfrest til 20. júní 2013.

Athugasemdir bárust frá sex aðilum: Landeigendum Reykjahlíðar ehf, Umhverfisstofnun, Minjastofnun Íslands, Vegagerðinni, Landvernd og Framtíðarlandi.

Eftirfarandi eru samræmd svör Landsvirkjunar og skipulags- og umhverfisnefndar við þeim athugasemdum sem bárust.

Deiliskipulagið byggir á niðurstöðu mats á umhverfisáhrifum og úrskurði Skipulagsstofnunar, Svæðisskipulagi háhitasvæða í Þingeyjarsýslum 2007-2025, Aðalskipulagi Skútustaðahrepps og Svæðisskipulagi Miðhálandis Íslands 2015. Deiliskipulagstillagan er unnin í samráði við skipulags- og umhverfisnefnd og sveitarstjórn Skútustaðahrepps af Landslagi ehf.

Deiliskipulagið fellur undir lög um umhverfismat áætlana nr. 105/2006 í lögnum eru skilgreindar forsendur fyrir leyfisveitingar til framkvæmda, sem tilgreindar eru í lögum um mat á umhverfisáhrifum, nr. 106/2000. Mat á umhverfisáhrifum (MÁU) Kröfluvirkjunar II, allt að 150 MW er frá 2010. Fyrir liggur álit Skipulagsstofnunar frá 24. nóvember 2010.

Sveitarstjórn Skútustaðahrepps auglýsti matslýsingu vegna deiliskipulags frá og með 11.júlí til og með 1.ágúst 2012, í samræmi við lög um umhverfismat áætlana nr.105/2006 ásamt deiliskipulagi-skipulagslýsingu í samræmi við 40.gr. skipulagslaga nr.123/2010. Sveitarstjórn samþykkti 25.október 2012, afgreiðslu skipulags- og umhverfisnefndar á öllum liðum fundargerðarinnar frá 15.október 2012, en þá tók skipulags- og umhverfisnefnd deiliskipulagstillöguna fyrir.

1) Athugasemdir frá Landeigendum Reykjahlíðar ehf.

a) Svæðið í heild sinni.

Gerð er athugasemd við það að ekki liggur fyrir samkomulag um lóðarsamning aðila á þessu svæði þ.e. á öllu svæðinu A sbr. bókun sveitarstjórnar 12. maí 2011 fyrir svæði B, „Deiliskipulag í Bjarnarflagi“.

Þann 18. mars 1971 var gerður samningur á milli eigenda jarðarinnar Reykjahlíðar í Skútustaðahreppi í Suður-Þingeyjarsýslu, annars vegar og iðnaðarráðherra fyrir hönd ríkissjóðs Íslands hins vegar um tiltekin jarðhitaréttindi í landi Reykjahlíðar. Með samningnum yfirtók ríkissjóður jarðhitaréttindi í landi jarðarinnar á ákveðnu afmörkuðu jarðhitasvæði, samkvæmt uppdrætti Orkustofnunar sem fylgdi samningnum, og öðlaðist jafnframt aðstöðu til mannvirkjagerðar til nýtingar jarðhitans.

Með samningi á milli ríkisstjórnar Íslands og Landsvirkjunar, dagsettum þann 17. september 1986, yfirtók Landsvirkjun réttindi og skyldur ríkisins samkvæmt samningi við landeigendur jarðarinnar Reykjahlíðar frá 1971.

Þann 6. nóvember 2005 gerðu Landsvirkjun og LR með sér samning (rammasamning) um nýtingu jarðhita, kaup á fasteignum og fleira. Með samningnum var Landsvirkjun veittur einkaréttur til rannsókna á jarðhita og nýtingar hans á tveimur svæðum til viðbótar því jarðhitasvæði sem Landsvirkjun hafði fengið til umráða með samningnum frá 1971 við íslenska ríkið. Þau tvö svæði sem hér um ræðir eru annars vegar svokallað

Sandabotnasvæði og Hágöng og hins vegar Gjástykki. Viðauka við samninginn gerðu aðilar þann 9. júlí 2009 en hann tók fyrst og fremst til afnota og greiðslna fyrir vatn og efnisnám.

Þann 18. mars 2006 gerðu iðnaðarráðherra og fjármálaráðherra f.h. íslenska ríkisins annars vegar og Landsvirkjun hins vegar með sér rammamning um afnot á jarðhitaréttindum innan jarðhitasvæðisins við Kröflu, Bjarnarflag og Námafjall. Tók samningurinn m.a. til þess svæðis

sem íslenska ríkið framseldi Landsvirkjun árið 1986 (upphaflegi samningur ríkisins og landeigenda Reykjahlíðar frá 1971) og greiðslu afgjalds til ríkisins fyrir nýtingu þeirra réttinda. Frá því að Landsvirkjun yfirtók framangreind jarðhitaréttindi hefur fyrirtækið staðið að orkuvinnslu á svæðinu auk þess að stunda og kosta þar umfangsmiklar jarðhitarannsóknir. Af hálfu fyrirtækisins eru fyrirhugaðar frekari rannsóknir og nýting jarðhita á svæðinu. Landsvirkjun vinnur að því markmiði að nýting jarðhita á Norðausturlandi verði aukin með tilkomu nýrra tækifæra til orkusölu. Ákvörðun um nýtingu jarðhita á hverju einstöku svæði byggist á faglegu mati á afkastagetu þess, staðsetningu mannvirkja, viðskipta- og rekstrarlegum forsendum og markaðsaðstæðum hverju sinni. Í samningi ríkissjóðs Íslands og landeigenda jarðarinnar Reykjahlíðar frá 1971 er fjallað um þau réttindi sem fylgja samningnum. Í 1. tölulið samningsins eru réttindin afmörkuð með eftirfarandi hætti;

„Jarðhitaréttinda í landi Reykjahlíðar á jarðhitasvæði því, sem afmarkað er á viðfestum uppdrætti og landamerkjalyðingu, ásamt jarðhita þeim, sem þar er að finna, og aðstaða til mannvirkjagerðar til nýtingar jarðhitans, eru héðan í frá ríkissjóði til frjálsra umráða og ráðstöfunar.“

Að mati Landsvirkjunar felur samningurinn í sér ótakmörkuð og ótímabundin umráð yfir landréttindum.

Skipulags- og umhverfisnefnd telur að þetta mat Landsvirkjunar brjóti í bága við dóm Hæstaréttar í máli nr. 560/2009, Landeigendur Reykjahlíðar ehf. gegn íslenska ríkinu og Landsvirkjun, en þar segir m.a:

*„.....Að þessu virtu verður að líta svo á að samningurinn (samningi íslenska ríkisins við eigendur Reykjahlíðar frá 18. mars 1971) hafi með stoð í þessu lagaákvæði (1. mgr. 13. gr. þágildandi orkulaga nr. 58/1967) falið í sér fullnaðarafsal eigenda Reykjahlíðar til stefnda íslenska ríkisins fyrir beinum eignarrétti að jarðhitaréttindum á svæðinu, sem um ræðir, jarðhita sem þar fyndist og aðstöðu til mannvirkjagerðar til nýtingar hans, **án þess að önnur réttindi yfir landinu hafi fylgt í kaupunum.**“*

Um gerð deiliskipulags er fjallað í 8. kafla skipulagslaga nr. 123/2010. Í 38. gr. laganna er kveðið á um að sveitastjórn ber ábyrgð á og annast gerð deiliskipulags. Við gerð deiliskipulags skal sveitastjórn kynna og hafa samráð við íbúa og hagsmunaaðila. Gerð og samþykkt deiliskipulags er hins vegar **ekki háð samþykki** landeiganda samkvæmt skipulagslögum. Landeigendur og framkvæmdaraðilar geta óskað eftir því við sveitastjórn að gerð sé tillaga að deiliskipulagi eða breyting á deiliskipulagi á sinn kostnað skv. 2. mgr. 38. gr. Slíkar tillögur eða breytingar eru í öllum tilvikum á valdi sveitarfélagsins. Ef landeigandi telur sig verða fyrir tjóni vegna gildistöku deiliskipulags segir í 51. gr. skipulagslaga að hann eigi rétt á bótum geti hann sýnt fram á að verðmæti fasteignar lækki, nýtingarmöguleikar skerðist eða rýrni. Ef samkomulag næst ekki um bætur er matsnefnd eignarnámsbóta falið að skera úr um.

Í 49. – 50. gr. skipulagslaga er fjallað um úrræði sveitarfélaga við framkvæmd skipulags þegar skipulögð eru landsvæði í einkaeigu. Í slíkum tilvikum getur sveitarfélagið öðlast heimild til forkaupsréttar eða eignarnáms eftir atvikum.

Með tilvísun til framangreinds verður ekki séð að gera þurfi lögum samkvæmt frekari samninga á milli Landsvirkjunar og landeigenda Reykjahlíðar vegna þess deiliskipulags sem nú er unnið að.

Skipulags- og umhverfisnefnd vill ítreka að sveitarstjórn veitti Landsvirkjun heimild til að láta vinna deiliskipulag skv. 2. mgr. 38. gr. skipulagslaga nr. 123/2010 en allar framkvæmdir skv. því eru háðar samþykki sveitarstjórnar.

b) 10.4.1 Bygginga- og framkvæmdasvæði/lóðir

Landeigendur óska eftir að settar verði inn nýjar lóðir sem „athafnasvæði fyrir gróðurhús“.

Landsvirkjun hafnar þessum óskum sem koma svo seint í ferlinu. Um mjög stórt svæði er að ræða sem nær yfir:

- i) hluta af hverfisvernduðu svæði.
- ii) niðurdælingarsvæði sem bæði landeigendur og aðrir hafa óskað eftir að væri frekar nýtt þar sem hinn valkosturinn er á óröskuðu svæði.
- iii) efnistökusvæði sem áætlað er að nýta eitthvað áfram.
- iv) geymslusvæði við Grænugilsöxl á framkvæmdartíma.

Óskir um lóðir fyrir gróðurhús hafa ekki komið fram á fyrri stigum ferlisins. Fundur var haldinn 11.maí 2012 með Landeigendum við upphaf vinnu við deiliskipulagsins þar sem drög voru kynnt, engar óskir um gróðurhús komu í framhaldinu. Við kynningu á matslýsingu og drögum að deiliskipulagi sem kynnt var í maí-júní 2012 komu ekki neinar athugasemdir fram í þessa veru. Heldur ekki þegar sjálft deiliskipulagið var kynnt í byrjun febrúar 2013 eða á fyrri stigum kynninga í sveitarstjórn. Svo stór breyting á deiliskipulaginu eins og landeigendur óska eftir nú myndi setja ferlið aftur á byrjunarreit, auk þess sem áætluð starfsemi er mögulega háð umhverfismati.

Skipulags- og umhverfisnefnd tekur undir þessi sjónarmið Landsvirkjunar.

c) 10.4.5 Geymslusvæði og lager fyrir umframefni

Ekki er nauðsyn á að slíkt svæði verði sett niður við núverandi námu við Grænugilsöxl þar sem landeigendur hafa í huga að nota það svæði fyrir annað. Óþarfi er að bjóða upp á frekari sjónmengun á þessu, ef þess er nokkur kostur. Bent er á að miklu betri staðsetning sé og verði á eldra geymslusvæðinu við Hvíthóla.

Landsvirkjun getur ekki orðið við þessari ósk þar sem geymslusvæðið við Hvíthóla er þegar fullnýtt. Bent er á að geymslusvæðið við Grænugilsöxl er einungis ætlað til notkunar á framkvæmdartíma og verður gengið frá því að framkvæmdum loknum. Við kynningu í sveitarstjórn 20. september 2012 komu fram óskir um að færa geymslusvæði sem var staðsett næst vegi við KJ-6 til KJ-39 þar sem það svæði væri nú þegar raskað. Landsvirkjun tók undir þau sjónarmið og færði geymslusvæðið þangað.

Skipulags- og umhverfisnefnd er sammála þessari niðurstöðu.

d) 10.4.6 Borsvæði/borteigar-núverandi og fyrirhuguð

Landeigendur óska eftir og leggja til að hætt verði við að staðsetja borþalla/svæði G + H uppi á Sandabotnafjalli, þar sem slíkt sé óþarfa röskun á ósnertu svæði, auk þess sem tæknilega séð er hægt að skábora niður frá öðrum nálægum stað með jafngóðum árangri. Ennfremur er fyrirhugað vegstæði frá KJ 16/KJ 17 og upp Suðurhlíðar á viðkomandi borsvæði G + H þar með óþörf og ónauðsynleg.

Í deiliskipulaginu kemur meðal annars eftirfarandi fram vegna athugasemdar Skipulagsstofnunar um að framkvæmdir þurfi að vera a.m.k. í 500 m fjarlægð frá rótum Hrafninnuhryggs.

“Landsvirkjun telur að fjarlægðarviðmið hafi ekki afgerandi áhrif á verndargildi Hrafninnuhryggjar og komi fyrirhuguð borsvæði ekki til með að spilla fyrir hugmyndum um friðun. Ef svæðin yrðu færð fjær um 200 m vestur, fjær Hrafninnuhryggjum, væru þau meira áberandi séð frá hryggnum. Sé það hins vegar vilji sveitarstjórnar að færa borteigana fjær þannig að þeir verði mun sýnilegri er raunhæfur möguleiki á að skoða þann kost“.

Skipulags- og umhverfisnefnd hefur fjallað um þessi atriði og er sammála niðurstöðu Landsvirkjunar um það ekki sé æskilegt að færa borsvæðin fjær Hrafninnuhrygg af sjónrænum ástæðum og telur ekki ástæðu til að skoða nánar hugmyndir um færslu á borsvæðinu.

Markmið með borunum á borsvæði G og H er m.a. að bora undir Hrafninnuhrygg til austurs. Með hefðbundnum stefnuborunum er hægt að bora með ágætu öryggi allt að einum km frá borstæði til allra átta. Ekki er raunhæft að ná þeim markmiðum sem fyrirhuguð eru á borsvæði G og H frá öðrum nálægum svæðum s.s. við KS-01 í Sandabotnaskarði. Nánar er hægt að nálgast umfjöllun um þennan þátt á vef Skipulagsstofnunar um mat á umhverfisáhrifum og matsskýrslu frá árinu 2010.

Landeigendur óska eftir því að athugað verði betur, hvort þau tvö borsvæði sem sýnd eru skammt norðan við Stóra-Víti, séu nauðsynleg. Athuga mætti hvort ekki væri hægt að skábora til NA frá borplönnum sem staðsett eru bæði austan og VSV við Stóra-Víti. Þannig mætti vera hægt að komast að því hvort um nýtanlega gufu er að ræða á þessu svæði. Svæðið norðan við Stóra-Víti er að heita má nær óraskað og fólk nýtur þeirrar náttúru sem þar er. Nú verður varla vart við hávaða né byggingar frá Kröfluvirkjun frá þessu svæði, þar sem hæðirnar í kringum Stóra-Víti skýla. Með slíku fyrirkomulagi, þ.e. með því að skábora, mætti koma í veg fyrir sjónmengun og óþarfa röskun á viðkomandi svæði. Hér eins og annarsstaðar á Landsvirkjun að nýta möguleika á skáborun og láta náttúruna njóta vafans, ef þess er nokkur kostur.

MÁU hefur þegar farið fram og komu þá fram athugasemdir við þessa tilhögun sem Landsvirkjun lagði til, þá varð niðurstaðan með eftirfarandi. Að borun frá stað VSV af Stóra-Víti væri mjög áberandi frá öllum vinsælum ferðamannastöðum í nánd við Leirhnjúk og Stóra-Víti. Varðandi boranir austan við Stóra-Víti þá hefur stakkurinn nú þegar verið þrengdur verulega að framkvæmdaraðila þannig að það útilokar mikið til frekari boranir til norðurs. Þarna eru tjarnir og votlendi sem ekki má skerða og kom það mjög skýrt fram í MÁU. Sjá jafnframt í svari við 10.4.6 hér að ofan. Nánar er hægt að nálgast umfjöllun um þennan þátt á vef Skipulagsstofnunar um mat á umhverfisáhrifum og matsskýrslu frá árinu 2010.

Markmið með borunum á borsvæði A og B er m.a. að stækka vinnslusvæðið til norðurs. Með hefðbundinni stefnuborunum er hægt að bora með ágætu öryggi allt að einum km frá borstæði til allra átta. Ekki er raunhæft að ná þeim markmiðum sem fyrirhuguð eru á borsvæði A og B frá öðrum nálægum svæðum s.s. borsvæðum E og F.

e) 10.5.2 Frárennslisveita

Lagt er til að minnkað verði magn af afrennslisvatni sem nú er sett í Dallæk og rennur áfram til suðurs í miklu meira magni en áður. Best væri ef öllu afrennslisvatni yrði dælt í jörðu.

Landsvirkjun gerir ráð fyrir að draga úr magni afrennslisvatns í Dallæk með tímanum og þar með að koma til móts við óskir um að affallið renni ekki beint út í Dallæk. Frá árinu 2002 hefur markvisst verið unnið að losun skiljuvatnsins með djúplosun niður á um 2.200 m dýpi í holu KJ-26 við Rauðhól. En í lok ársins 2012 náðist að gangsetja dælubúnað sem dælir nú um 105 kg/s eða um 80% af núverandi skiljuvatni niður á yfir um 2200 metra dýpi (sjá nánar Umhverfisskýrslu Landsvirkjunar 2012). Fyrirhugað er að auka enn frekar niðurdælingu og er m.a. horft til IDDP-1 og K-39 í því sambandi. Með þessum aðgerðum telur Landsvirkjun að verið sé að nýta bestu þekktu aðferðir við losun affallsvatns. Fyrirtækið mun við þessa framkvæmd sem og endranær leita leiða að taka tilliti til umhverfissjónarmiða sem miða að því að lágmarka neikvæð umhverfisáhrif. Fyrirhugaðan er að gera samning um sérstakt eftirlit við Umhverfisstofnun og vonast Landsvirkjun eftir góðu samstarfi við stofnunina og að þannig megi leita leiða að sem bestu lausnum og endurbótum á framkvæmdarsvæðum.

Skipulags- og umhverfisnefnd er sammála þessari niðurstöðu Landsvirkjunar.

f) 10.5.2.1 Skiljuvatn (11.4.4.5 Áhrif á Dallæk og aðra læki)

Lagt er til að borholan sem nú hefur verið boruð, án heimildar, fyrir sunnan Skarðsel verði lögð niður. En þess í stað verði ný borhola/borholur fyrir affallsvatnið færð/ar norður á móts við Grænugilsöxl og/eða skíðasvæðið. Það er algjörlega ónauðsynlegt að lagnir og borholubúnaður sé staðsettur fyrir sunnan Skarðsel þar sem miklu betri kostir eru á svæði sem nú þegar er raskað.

Landsvirkjun sótti formlega um framkvæmdarleyfi vegna borunar á þessari holu með bréfi dagsett 26. mars 2007. Skútustaðahreppur samþykkti framkvæmdarleyfið og bókaði í fundargerð sveitarstjórnar þann 2. apríl 2007. Sjá jafnframt svar að ofan í lið 10.5.2. Einnig er vísað í úrskurð Skipulagsstofnunar vegna stækkunar Kröfluvirkjunar um 40 MW, frá 2001.

Sjá ennfremur í deiliskipulagstillögunni í kafla í 10.5.2.1. Skiljuvatn og í Umhverfisskýrslunni í kafla 11.4.4.4 Áhrif á grunnvatn.

Gert er ráð fyrir þremur niðurrennslistvæðum í deiliskipulaginu. Eitt við núverandi borholuþlan KJ-26 austan við Rauðhól, annað við skíðasvæði norðan við Grænugilsöxl og þriðja sunnan við Skarðssel við niðurrennslisholu AE-10. Öll þessi svæði eru að hluta til röskuð svæði með malarplönum og vegum. Svæði sem skilgreind eru sem niðurrennslistvæði verða ekki endilega öll fyrir röskun heldur verður komið þar fyrir niðurrennslisholum á plönum og lögnum. Með þróun á aðferðum og betri nýtingu í nýrri virkjun er gert ráð fyrir að skiljuvatn verði hlutfallslega minna. Niðurrennsli við Rauðhól er fyrsti kosturinn við niðurdælingu, síðan er gert ráð fyrir að farið verði í svæðið næst Grænugilsnámu og seinast verði farið í svæðið sunnan við Skarðssel AE-10.

g) 10.6 Efnistökusvæði

Lagt er til að efnisnám í Grænugilsöxl verði lagt niður, nema til allra nauðsynlegustu lagfæringa, þar sem nýjar námur í Röndum munu fullnægja því sem á þarf að halda í framtíðinni. Landsvirkjun hefur sjálf lýst því yfir að þessari námu verði lokað, nema til lágmarksnotkunar. Það er algjörlega ónauðsynlegt að stækka þessa námu til suðurs um 3 ha

frá því sem nú er. Landsvirkjun ber að laga þessa námu þannig að sómi verði af. Landeigendur hafa auk þess í hyggju aðra náttúruvænni nýtingu fyrir þetta svæði.

Landsvirkjun telur nauðsynlegt að hafa áfram aðgang að námunni við Grænugilsöxl (312-E) þar sem efnið þar er gjall en í Sandabotnaskarði (313-E) er sandrík möl með hnullungum og á Röndum er sandur, möl og jafnvel klöpp. Landsvirkjun gerir ráð fyrir að náman í Sandabotnaskarði verði nýtt áfram þar sem flutningsleiðin er styttri áður en farið verði að nýta námuna á Röndum (376-E). Landsvirkjun hagar efnisvinnslu samræmi við lög um umhverfismál og í vinnur í samræmi við samþykkt skipulög sveitarfélagsins er viðkemur efnistökmálum og er deiliskipulagið hagað í samræmi við aðalskipulag Skútustaðahrepps. Einnig er bent á fyrirhugað samstarf við Umhverfisstofnun eins og fram kemur í 10.5.2.

Skipulags- og umhverfisnefnd gerir ekki athugasemdir við þessi sjónarmið Landsvirkjunar.

2) Athugasemdir frá Umhverfisstofnun:

a) Athugasemd vegna lagna í jörðu

Stofnunin telur að einungis eigi að grafa niður lagnir þar sem jarðvegur er þess eðlis að unnt verði að koma lögnum fyrir og fjarlægja þær án þess að valda óafturkræfu raski á yfirborði. Líkt og kemur fram í deiliskipulaginu telur Landsvirkjun ekki fýsilegt að grafa lagnir niður nema brýna nauðsyn beri til. Reynt verður að draga úr sjónrænum áhrifum á annan hátt s.s. með því að leggja þær um svæði sem þegar hefur verið raskað, landmótun (torsýnileg lög), efnisvali, lita- og gljástigsvali og gróðri meðfram lagnaleiðum. Landsvirkjun tekur undir þessi sjónarmið og í samræmi við samning um sérstakt eftirlit og vonast Landsvirkjun eftir góðu samstarfi við Umhverfisstofnun og að þannig megi leita leiða að sem bestu lausnum og endurbótum á framkvæmdarsvæðum

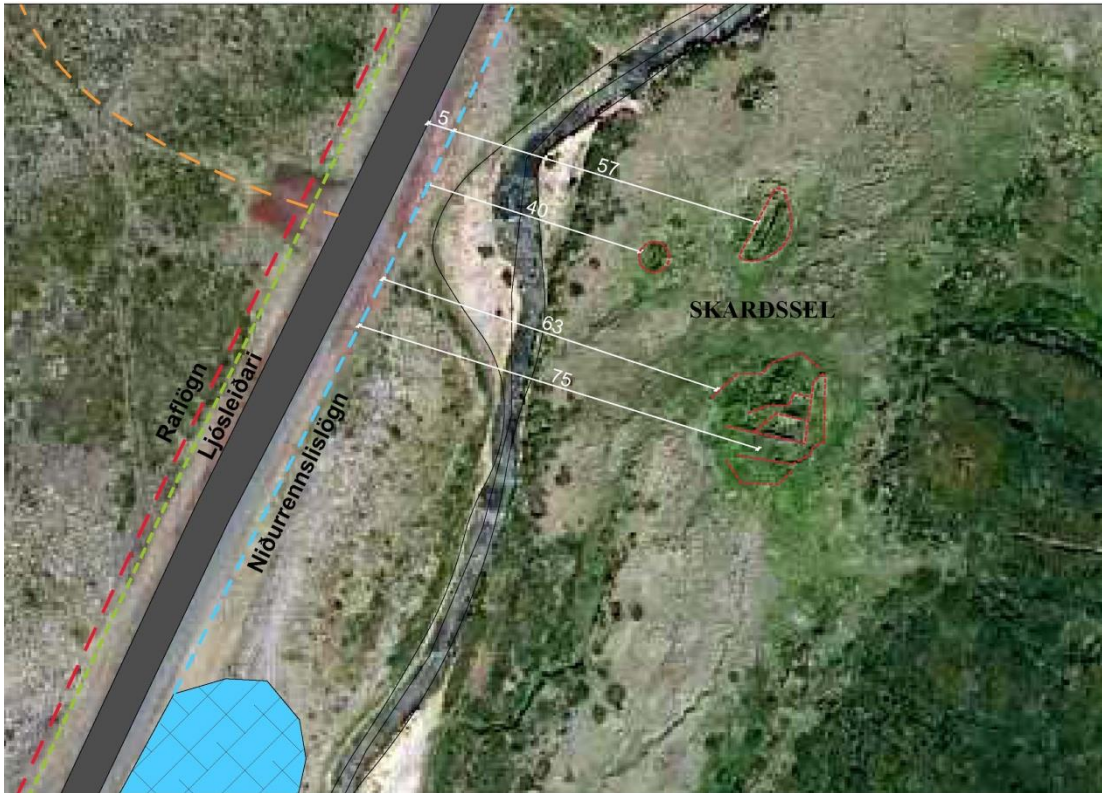
Skipulags- og umhverfisnefnd vill ítreka sjónarmið nefndarinnar sem áður hafa komið fram að haft verði að leiðarljósi að takmarka sjónræn áhrif og áhersla verði lögð á afturkræfni virkjunarframkvæmda eins og kostur er og reynt verði að leggja lagnir um þegar röskuð svæði.

3) Athugasemdir frá Minjastofnun:

a) Minjastofnun óskar eftir upplýsingum um fjarlægð rasks vegna niðurrennslistagnar frá ystu mörkum minjanna við Skarðssel.

Eins og sjá má á mynd hér að neðan er fjarlægð frá lögnum og inn að miðju stærstu rústanna um 75 metrar (63 m að jaðri). Með raski má ætla að um 35 metrar séu í þá rúst sem er næst lögninni og verða framkvæmdir því vel utan 15 metra friðhelgunarsvæðis. Bent er á að lögnin er áætluð vestan lækjarins en minjarnar eru austan við lækinn sem dregur enn frekar úr líkum á raski. Landsvirkjun tryggir að öllum lagalegum kröfum á sviði umhverfismála og minjaverndar sé fullnægt og setur sér strangari kröfur eftir því sem við á og vonast eftir góðu samstarfi við þær stofnanir sem hafa lögbundna hagsmuni að gæta.

Skipulags og umhverfisnefnd telur þessi sjónarmið ekki gefa tilefni til ályktana að hálfu nefndarinnar.



4) Athugasemdir frá Vegagerðinni:

a) Athugasemd vegna færslu Kröfluvegar til austurs:

Ef marka má teikningu sem fylgir tillögunni færist umrædd veglína um 100 metra til austurs þar sem mest er og breytist veglínan á nokkur hundruð metra kafla. Vegagerðin hefur ekki skoðað umrædda breytingu og getur ekki sagt til um ágæti hennar á nokkurn hátt að svo komnu máli. Hanna þarf breytinguna í fullu samráði við Vegagerðina. Vegagerðin bendir á að kostnaður vegna breytinga á Kröfluvegi fellur á framkvæmdaraðila.

Fyrirnefnd færsla er talsverð og er spurning hvort hún kalli á breytingu á aðalskiplagi.

Nýr vegkafla er lítilsháttar hliðrun á vegi á stuttum kafla innan svæðis sem þegar er skilgreint sem iðnaðarsvæði í aðalskiplagi. Ákvörðun um hvort að þetta sé breyting á aðalskiplagi eða ekki er alfarið í höndum sveitarstjórnar sveitarfélagsins, en við fyrstu athugun er ekki talið að þetta kalli á aðalskiplagbreytingu. Umrædd breyting hefði átt að vera gerð í samráði við Vegagerðina og er beðist velvirðingar á þeim mistökum. Við hönnun breytingarinnar í framhaldinu verður haft fullt samráð við Vegagerðina.

Skiplags- og umhverfisnefnd telur að megin lega Kröfluvegar sé skilgreind með þeirri nákvæmni sem gerðar eru til stefnumörkunar í aðalskiplagi. Nánari útfærsla er síðan gerð í deiliskiplagi í samráði við þar til bæra umsagnaraðila. Niðurstaða nefndarinnar er sú að breytt veglína kalli ekki á breytingar á aðalskiplagi.

5) Athugasemdir frá Landvernd:

a) Takmörkun fjölda borsvæða á öröskuðu landi

Það er því tillaga Landverndar að í deiliskipulagi verði kveðið á um að ekki verði ráðist í framkvæmdir á öllum nýju borsvæðunum í fyrsta áfanga stækkunar Kröfluvirkjunar. Ef svæðið reynist ekki bera nýtingu sem samsvarar 150MWe vinnslu, þá er skynsamlegt að hafa ekki ráðist inn á öll óröskuðu svæðin sem eru hér undir í tillögu að deiliskipulagi. Landvernd lýsir sig reiðubúin að taka þátt í vinnu við að meta hvar best væri að byrja, en aðkoma sem flestra hagsmunaaðila væri æskileg, þ.m.t. sveitarfélagsins, landeigenda og ferðaþjónustuaðila. Þá hvetur Landvernd til þess að skáborunum verði beitt til þess að forðast rask á óröskuðum svæðum sem annars þyrfti að fara inn á.

Fjallað var um val á borteigum í MÁU og komu þá fram svipaðar athugasemdir sem voru rökstuddar á þeim tíma ásamt niðurstöðum og þær má nálgast á vef Skipulagsstofnunar um mat á umhverfisáhrifum. Það hefur aldrei verið ætlun Landsvirkjunar að nýta alla borteigana ef ekki reynist þörf á því. Við val á staðsetningu borsvæða er byggt á jarðhitarannsóknnum á svæðinu, fyrri borunum, en auk þess leita sérfræðingar Landsvirkjunar einnig álits utanaðkomandi jarðhitasérfræðinga á málinu (ÍSOR). Við vinnu að deiliskipulagi hefur Landsvirkjun ávallt haft þann háttinn á að leita til sérfróðra aðila ef álitamál um sjálfar framkvæmdirnar koma upp og vinna í sátt við sveitarfélagið og aðra opinbera aðila sem hafa lögbundna hagsmuna að gæta.

Landsvirkjun leggur hins vegar áherslu á að efla samráð og samstarf við hagsmunaaðila á svæðum þar sem uppbygging er fyrirhuguð og tryggja sem best sátt verði um ný verkefni.

Skipulags- og umhverfisnefnd tekur undir sjónarmið Landverndar um takmörkun fjölda borsvæða á óröskuðu landi eins og kostur er.

b) Safnæðar:

Landvernd leggur til að kannað verði fyrir viðkvæmstu svæðin (út frá áhrifum á náttúru og upplifun ferðamanna) að leggja safnæðar í jörðu. Í sumum tilfellum kann það að hafa meiri neikvæð áhrif á náttúru og umhverfi en í öðrum tilfellum minni. Velja skyldi þá leið sem veldur minni umhverfisáhrifum í hverju tilfelli fyrir sig.

Afstaða framkvæmdaraðila (Landsvirkjunar) og sveitarstjórnar vegna safnæða er eins og kom fram í greinargerð með deiliskipulaginu:

„Landsvirkjun vill benda á að niðurgrafnar gufulagnir valda talsvert meira yfirborðsraski en hefðbundnar lagnir á steiptum undirstöðum ofanjarðar. Vegna varmaþenslu þarf að leggja lögnina í hlykkjum og má búast við að þeir verði um 20 m á um 300 m fresti. Verði lögn lögð í jörðu verður heildarutanmál hennar um 1100 mm. Hver breidd skurðar á yfirborði er háður jarðlögum, sem grafið verður í en búast má við að skurður verði á bilinu 3 – 6 m, að auki um 4 m breið vegslóð meðfram skurði. Raskað svæði á yfirborði getur því orðið allt að 10 m. Lögn í jörðu þarf að grafa í hlykkjum sem eru áætlaðir 12 m á 75 m fresti. Ef lögn er lögð í jörðu þarf ný lögn að liggja nokkuð frá þeirri sem fyrir er þannig að gera verður ráð fyrir nánast tvöföldun í jarðraski.

Hins vegar er hægt að draga mjög úr sýnileika gufulagna með því að leggja þær um svæði sem þegar hefur verið raskað, svo sem meðfram samgöngumannvirkjum sem þegar eru fyrir hendi. Til annarra mótvægisáðgerða er einnig hægt að grípa til minnka sjónræn áhrif s.s. landmótunar (torsýnileg lögn), efnisvali, lita- og gljástigsvali og gróðri með lagnaleiðum. Rekstur niðurgrafinna lagna er að ýmsu leyti erfiðari en lagna á yfirborði. t.d. getur reynst erfitt að finna skemmd eða leka. Kostnaður er varðar niðurgrafnar gufulagnir er töluvert meiri

en hefðbundinna laga. Þá er það reynsla Landsvirkjunar í öðrum sambærilegum verkum að ósk hafi komið frá sveitarfélaginu um að hafa ekki gufulagnir niðurgrafnar þar sem um meira jarðrask hafi verið að ræða.

Áhrif á landslag og sjónrænir þættir vegna jarðlagna fer þó iðulega eftir því hvort farið er um hraun, gróin svæði eða sanda. Í sumum tilvikum eftir frágang getur verið nánast ómögulegt að sjá hvar jarðlögn liggur grafin og er því hægt að tala um að þau séu afturkræf. Við gufulagnir í jörð raskast jarðvegur alla leið lagnarinnar. Jafnframt getur það verið talsvert jarðrask í kring ef gera þarf við lögn í jörð.

Því telur Landsvirkjun að skoða þurfi vel staðhætti á hverjum stað hvort fýsilegt sé að grafa lagnir niður, nema brýna nauðsyn beri til s.s. til að þvera undir vegi.”

Jafnframt er bent á athugasemd frá 2013 sem Umhverfisstofnun sendi inn vegna deiliskipulagsins í Kröflu og Landsvirkjun tekur undir og varðar val á lagnaleiðum.

Skipulags- og umhverfisnefnd vill ítreka sjónarmið nefndarinnar sem áður hafa komið fram að haft verði að leiðarljósi að takmarka sjónræn áhrif og tryggja afturkræfni virkjunarframkvæmda eins og kostur er og framkvæmdum á óröskuðum svæðum verði ekki meiri en nauðsynlegt er vegna virkjanaf framkvæmda.

c) Niðurdælingarsvæði:

Landvernd bendir á að niðurdælingarsvæði ætti að staðsetja á þegar röskuðu svæði.

Sjá svör í lið 10.5.2. og 10.5.2.1.

6) Athugasemdir frá Framtíðarlandi, Ómar Þ. Ragnarsson

a) Landslagsheildir:

Framtíðarland gagnrýnir að eldsumbrotasvæði Kröfluelda 1975-84 skuli ekki vera ein landslagsheild.

Eins og fram kemur í matsskýrslu vegna mats á umhverfisáhrifum Kröfluvirkjunar II (kaflar 9.2.1 og 9.2.3) er notast við ákveðna aðferðafræði við skilgreiningu landslagsheilda. Fram kemur að mörk landslagsheilda eru í fæstum tilfellum greinileg en eru samt táknuð með mjórri línu á korti til einföldunar. Aðferðin byggir þó á fleiri þáttum en jarðfræði og eldsumbrotum, þar fléttast inn í gróður- og vatnafar, landnotkun, landform, ósnortin víðerni, nýting til útivistar, vernd og jarðhiti á yfirborði. Í greiningunni er stuðst við ákveðna þætti og afmörkun ræðst því að fleiri en einn þáttur er lagður saman ásamt gildi og þannig verða til landslagsheildir. Það kann að vera að sum staðar hefði mátt færa til mörk landslagsheilda. Það breytir þó ekki matinu á áhrifum á landslagsheildir að mati framkvæmdaraðila

Tekið skal fram að framkvæmdir vegna stækkun Kröfluvirkjunar II fara ekki inná Gjástykki né Leirhnjúk en liggja nálægt mörkum Leirhnjúks á vissum stöðum. Frekari umfjöllun um þennan þátt er hægt að nálgast á vef Skipulagsstofnunar um mat á umhverfisáhrifum og matsskýrslu frá 2010.

Skipulags og umhverfisnefnd telur þessi sjónarmið ekki gefa tilefni til ályktana að hálfu nefndarinnar.

Niðurstaða:

Skipulags- og umhverfisnefnd leggur til við sveitarstjórn að deiliskipulagstillagan verði samþykkt en þó með þeim fyrirvörum að Landsvirkjun verði ekki veitt framkvæmda- eða byggingarleyfi nema að hún sýni fram á að hún hafi yfir landréttindum að ráða með vísan í dóm Hæstaréttar í máli nr. 560/2009

Nefndin leggur til við sveitarstjórn að skipulags- og byggingarfulltrúa verði falið að annast gildistöku deiliskipulagstillögunnar með fyrrgreindum fyrirvörum nefndarinnar eins og skipulagslög nr. 123/2010 mæla fyrir um.

8. Grímsstaðir 4. Umsókn um stofnun íbúðarhúsalóðar.

S20120404

Erindi dags 4. október 2013 frá Brynjólfi Steingrímssyni, Lambhaga 18, 225 Garðabæ, þar sem hann sækir um að stofnuð verði lóð undir íbúðarhús á jörðinni Grímsstöðum 4 skv. meðfylgjandi hnitsettri loftmynd frá Búgarði.

Skipulags- og umhverfisnefnd leggst ekki gegn stofnun lóðarinnar en felur skipulags- og byggingarfulltrúa að leita umsagnar Umhverfisstofnunar með vísan í lög nr. 97/2004 og reglugerð nr. 665/2012 um verndun Mývatns og Laxár í Suður-Þingeyjarsýslu áður en erindið verður endanlega afgreitt úr nefndinni.

Fundi slitið.